

# EvaGold

Сантехника для жизни

## ИНСТРУКЦИЯ

по монтажу и эксплуатации  
санитарно-технических  
изделий из керамики



Уважаемый покупатель!

Благодарим Вас за выбор продукции EvaGold. Надежность и удобство нашей сантехники позволит обеспечить чистоту и комфорт в вашем доме. Пожалуйста, перед установкой и использованием приобретенного изделия ознакомьтесь с данной инструкцией.



## **Комплектность:**

- унитаз-моноблок,
- сиденье с микролифтом,
- арматура 2-кнопочная с нижним подводом воды (установлена на производстве),
- гофрированная труба,
- комплект подводки для воды.

## **Монтаж:**

**1. Подготовка основания.** Унитаз должен устанавливаться на ровную поверхность. Перед установкой выровнять поверхность пола, уложить напольную плитку или бетон.

**2. Соединение унитаза с канализацией.** Унитаз соединяется с канализационной сетью гофрированным или цельнолитым пластиковым отводом. При необходимости отрезать отвод по размеру. Место среза обработать напильником или ножом (снять заусенцы), затем подогнать к канализационному стоку и унитазу и выровнять вместе с унитазом.

**3. Крепление унитаза к полу.** Отметить расположение точек крепежных шурупов. Просверлить отверстия диаметром 10 мм. Изделие крепится к полу на 2-х сантехнических шурупах. Головки шурупов закрываются декоративными колпачками. Внимание! Не рекомендуется устанавливать изделие на свежееуложенный бетон.

**4. Обработка швов.** Обработайте место постамента унитаза с полом силиконовым герметиком, чтобы исключить попадания воды под основание унитаза.

**5. Присоединение унитаза к водопроводной сети** - осуществляется при помощи гибкой подводки для воды. Размер резьбы штуцера дополнительной арматуры G ½. Для повышения надежности и долговечности водосливной и смесительной арматуры необходимо устанавливать фильтр тонкой очистки в водопроводной сети.

6. Рабочее давление воды: 2,5 атм. При повышении указанного давления рекомендуется установка редукторов давления воды. Перепад давления в трубах горячей и холодной воды не должен превышать 10%.

## **Возможные неисправности в работе бачка и арматуры и способы их устранения:**

### **1. Течь из бачка в унитаз.**

1.1 Причина: с чрезмерным усилием затянут корпус кнопок (шпилька давит на арматуру в нейтральном положении).

Способ устранения: ослабить корпус кнопок.

1.2. Причина: не затянута арматура.

Способ устранения: затянуть арматуру.

### **2. Не работает смыв.**

2.1 Причина: кнопка установлена с перекосом.

Способ устранения: переустановить кнопку.

2.2 Причина: не отрегулирован вылет штока (шпильки).

Способ устранения: отрегулируйте вылет штока таким образом, чтобы шпилька плотно прилегала к кнопке и арматуре.

### **3. Бачок не наполняется.**

3.1 Причина: отключена подача воды - закрыт запорный вентиль.

Способ устранения: откройте вентиль.

### **4. Бачок наполняется непрерывно.**

4.1 Причина: ограничено перемещение поплавкового рычага (зависание поплавка в нижнем положении).

Способ устранения: проверьте траекторию движения поплавкового рычага.

### **5. Бачок наполняется слишком медленно.**

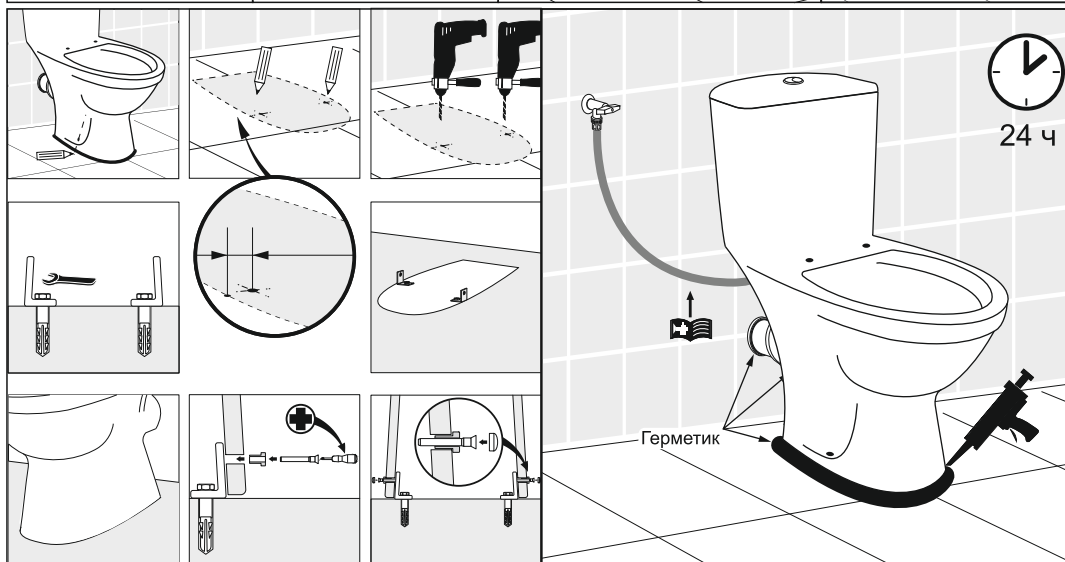
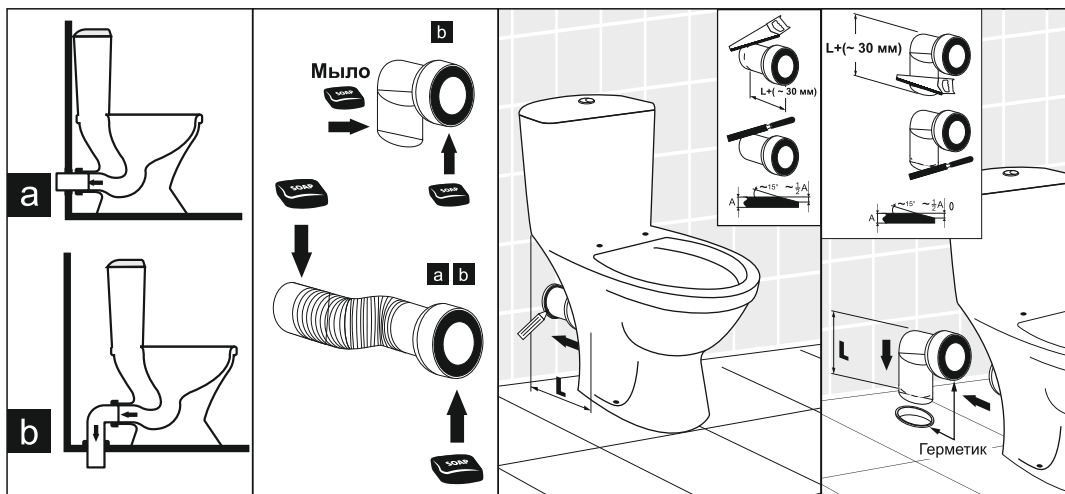
5.1 Причина: запорный вентиль подачи воды открыт не полностью.

Способ устранения: полностью откройте вентиль.

5.2 Причина: низкое давление в трубопроводе.

5.3 Причина: засорился шланг подводки или фильтр очистки клапана впуска.

Способ устранения: перекройте вентиль подачи воды, открутите шланг гибкой подводки воды от дополнительного клапана бачка от водопроводной сети, промойте шланг гибкой подводки воды, выньте и промойте фильтр.



## Рекомендации по уходу за изделиями

Поверхность изделия является стойкой по отношению к растворителям, кислотам и щелочам, которые содержатся в чистящих и косметических средствах бытового назначения. Рекомендуем использовать обычные бытовые моющие средства. Не применяйте грубые средства очистки, такие как металлическая сетка и аналогичные губки. Если поверхность сильно загрязнена и ее не удастся очистить при помощи обычных моющих средств, используйте специальные моющие средства. Не оставляйте на поверхности моющее средство надолго, после применения тщательно смойте водой.

При использовании моющих средств следуйте всем инструкциям производителей.

Для очистки поверхности кнопки и декорированных изделий следует использовать теплую воду и мягкую губку. После уборки протрите кнопку сухой тряпкой. Запрещается применение моющих средств, в состав которых входят абразивные, кислотосодержащие и щелочесодержащие вещества,

**Комплектность:**

- унитаз,
- смывной бачок,
- арматура для смывного бачка (впускной и выпускной клапаны, уплотнительное кольцо, крепления бачка к унитазу),
- сиденье (в комплекте с креплениями к унитазу),
- крепления унитаза к полу,
- инструкция по монтажу и эксплуатации изделия.

**Монтаж:**

**1. Подготовка основания.** Установку унитаза-компакта необходимо осуществлять на ровную поверхность, поэтому перед монтажом убедитесь в отсутствии неровностей, при необходимости устраните их, используя готовые сухие смеси, смесь песка и цемента или подобные материалы. Не рекомендуется устанавливать изделия на свежесушенный бетон.

**2. Разметка основания.** Поставьте унитаз на предполагаемое место монтажа, обратите внимание на симметрию и расстояние от стены, а также удобство подсоединения выходного патрубка унитаза и бачка к системе канализации. Разметьте места установки крепежных винтов.

**3. Крепёж унитаза.** В отмеченных местах просверлите отверстия в соответствии с диаметром дюбеля крепления, входящего в комплект унитаза-компакта, Закрепите унитаз при помощи дюбеля и крепёжных винтов. Наденьте сверху декоративные колпачки.

**4. Заделка стыка.** Для предотвращения попадания воды под основание унитаза уплотните место стыка основания унитаза с поверхностью пола герметизирующей (силиконовой) массой.

**5. Подсоединение унитаза к канализации.** Соединение выходного патрубка унитаза к системой канализации рекомендуется осуществлять с помощью гофрированного патрубка, который легко фиксируется с обеих сторон, является универсальным для крепления как унитазов : косым выпуском, так и для унитазов : прямым выпуском (параллельно полу) и позволяет минимизировать размер зоны соединения.

**6. Установка арматуры и крепёж бачка.** Арматура поставляется в собранном виде и настроена производителем индивидуально под каждую модель. Установка арматуры в бачке и крепёж бачка к унитазу осуществляется согласно вложенной в комплект арматуры инструкции производителя, Подсоедините впускной клапан к канализации.

**Возможные неисправности в работе бачка и арматуры и способы их устранения:****1. Течь из бачка в унитаз.**

1.1 Причина: с чрезмерным усилием затянут корпус кнопок (шпилька давит на арматуру в нейтральном положении).

Способ устранения: ослабить корпус кнопок.

1.2. Причина: не затянута арматура.

Способ устранения: затянуть арматуру.

**2. Не работает смыв.**

2.1 Причина: кнопка установлена с перекосом.

Способ устранения: переустановить кнопку.

2.2 Причина: не отрегулирован вылет штока (шпильки).

Способ устранения: отрегулируйте вылет штока таким образом, чтобы шпилька плотно прилегала к кнопке и арматуре.

**3. Бачок не наполняется.**

3.1 Причина: отключена подача воды - закрыт запорный вентиль.

Способ устранения: откройте вентиль.

**4. Бачок наполняется непрерывно.**

4.1 Причина: ограничено перемещение поплавкового рычага (зависание поплавка в нижнем положении).

Способ устранения: проверьте траекторию движения поплавкового рычага.

**5. Бачок наполняется слишком медленно.**

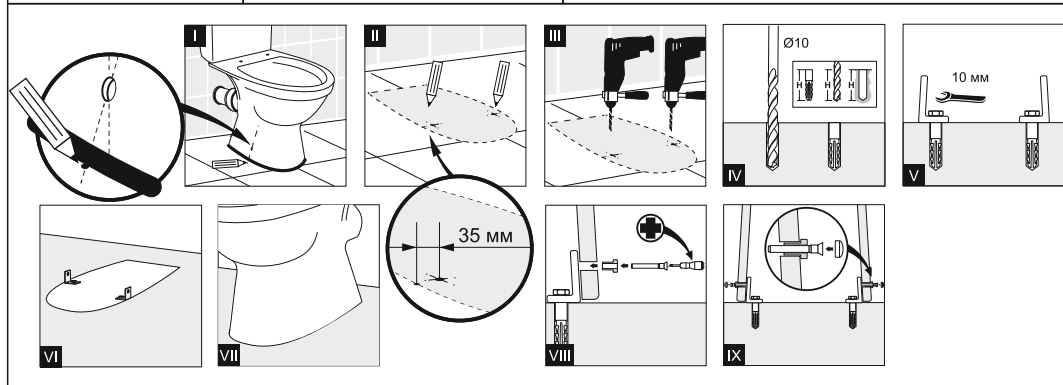
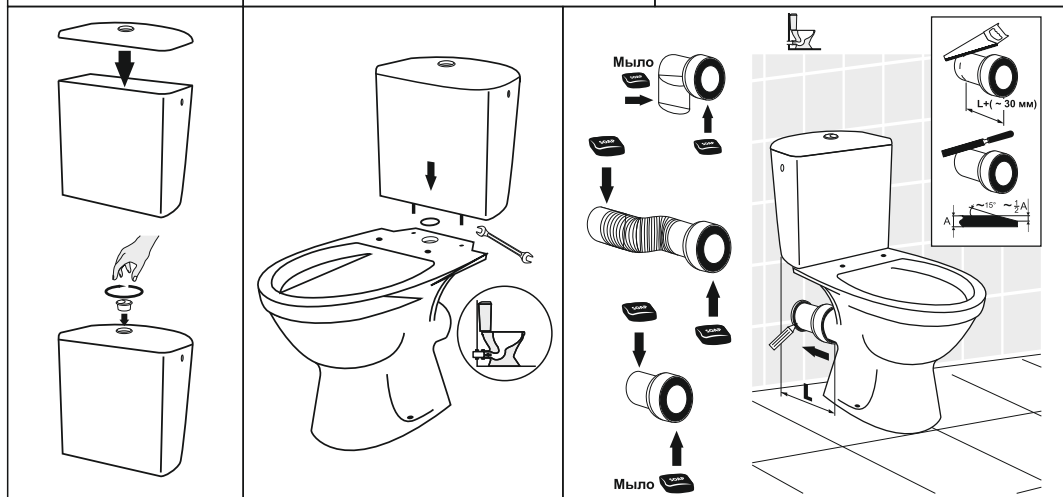
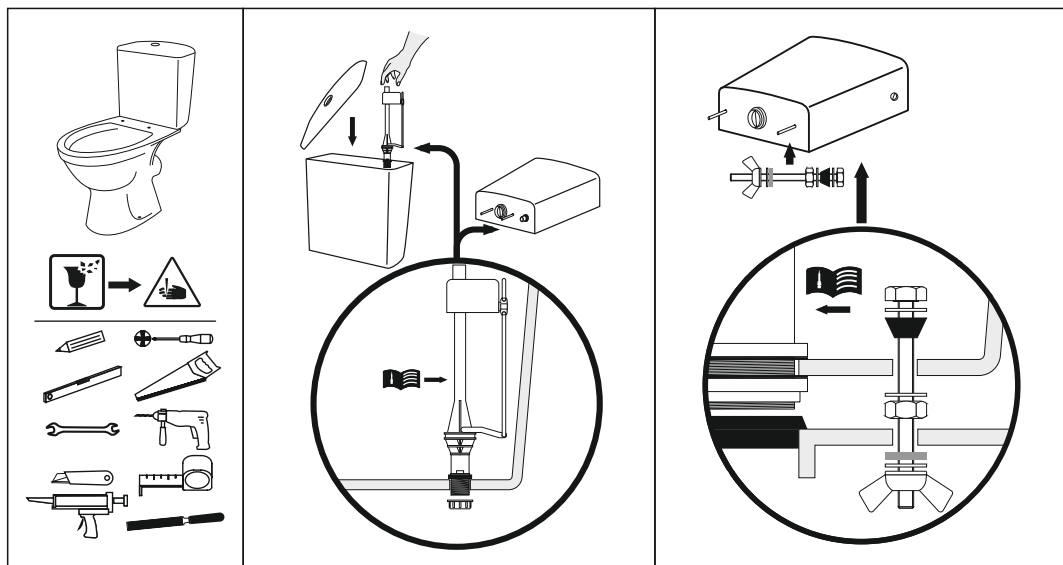
5.1 Причина: запорный вентиль подачи воды открыт не полностью.

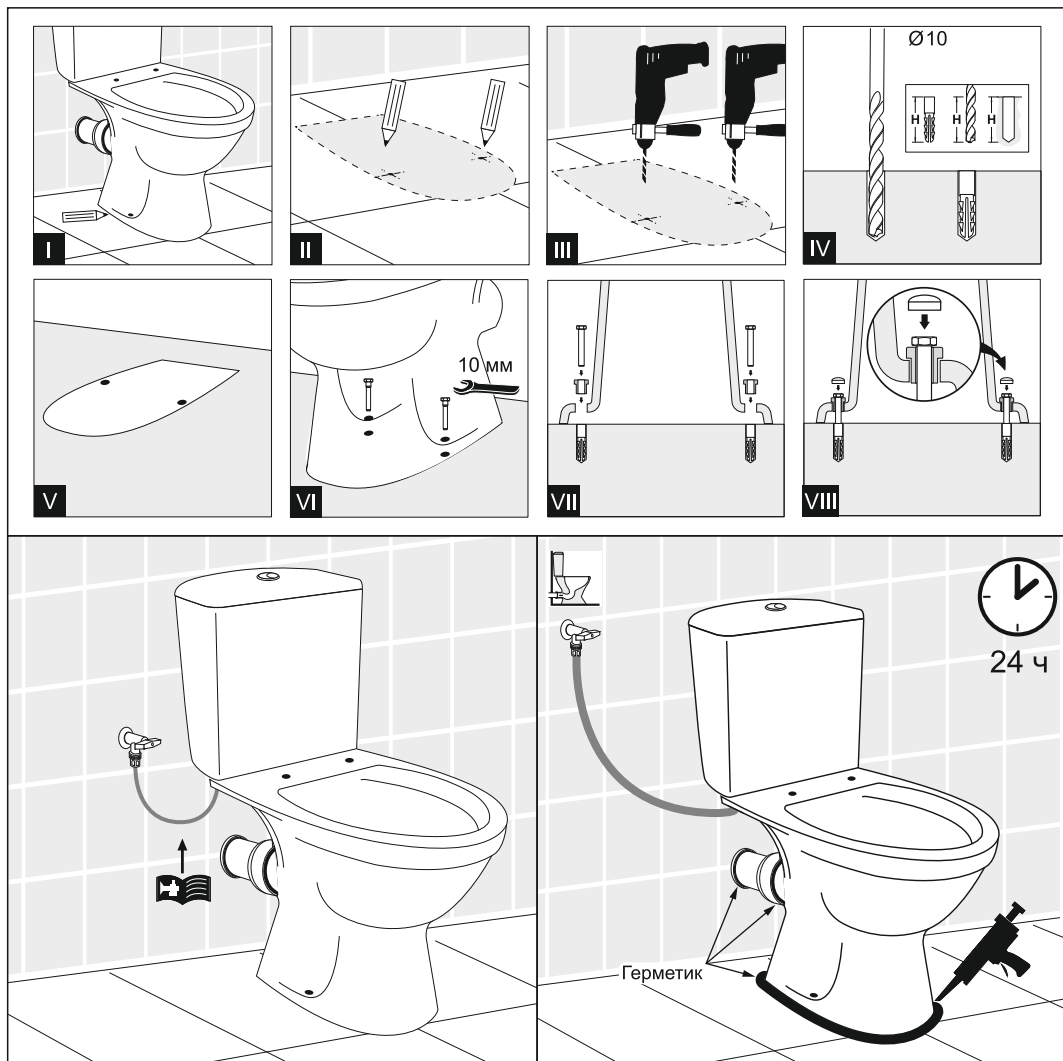
Способ устранения: полностью откройте вентиль.

5.2 Причина: низкое давление в трубопроводе.

5.3 Причина: засорился шланг подводки или фильтр очистки клапана впуска.

Способ устранения: перекройте вентиль подачи воды, открутите шланг гибкой подводки воды от наполнительного клапана бачка от водопроводной сети, промойте шланг гибкой подводки воды, выньте и промойте фильтр.



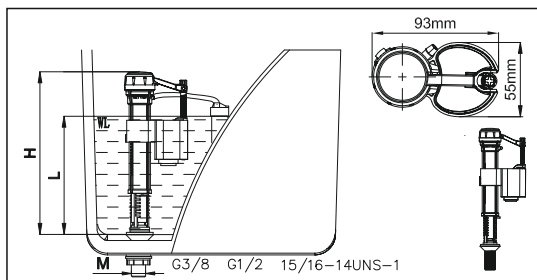


### Рекомендации по уходу за изделиями

Поверхность изделия является стойкой по отношению к растворителям, кислотам и щелочам, которые содержатся в чистящих и косметических средствах бытового назначения. Рекомендуем использовать обычные бытовые моющие средства. Не применяйте грубые средства очистки, такие как металлическая сетка и аналогичные губки. Если поверхность сильно загрязнена и ее не удастся очистить при помощи обычных моющих средств, используйте специальные моющие средства. Не оставляйте на поверхности моющее средство надолго, после применения тщательно смойте водой. При использовании моющих средств следуйте всем инструкциям производителей. Для очистки поверхности кнопки и декорированных изделий следует использовать теплую воду и мягкую губку. После уборки протрите кнопку сухой тряпкой. Запрещается применение моющих средств, в состав которых входят абразивные, кислотосодержащие и щелочесодержащие вещества, органические растворители.

## Технические характеристики

Температура воды	+2 ...+45С		
Диапазон рабочих давлений	0.02МПа (0.2 Бар) - 0.8МПа (8 Бар)		
Присоединительный размер	G1/2		
Диапазон регулировки высоты клапана	198-273 мм	218-313 мм	243-338 мм
Диапазон регулировки уровня наполнения	87-227 мм	107-267 мм	132-292 мм



### Установка клапана нижнего впуска

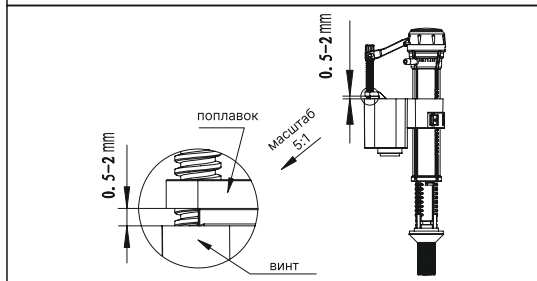
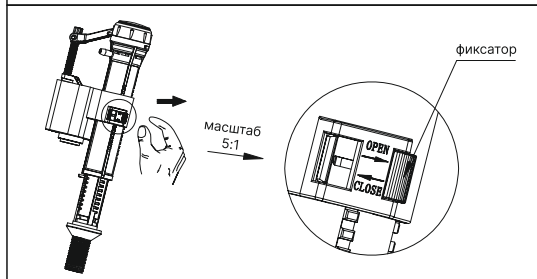
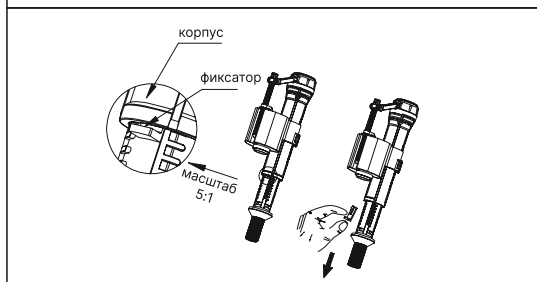
При установке клапана нижнего впуска, критический уровень (обозначен на клапане маркировкой «CL») должен быть выше верхней части переливной трубы выпускного клапана не менее чем на 1 дюйм (25,4 мм).

### 1. Подготовка к установке

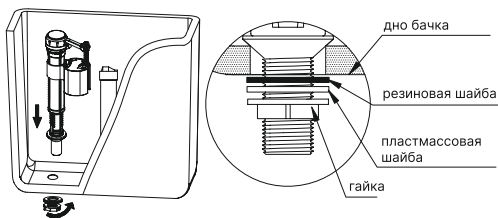
Вытащите неработающую арматуру и тщательно очистите бачок. Места прилегания клапана к бачку должны быть тщательно очищены для избежания протечек.

### 2. Настройка клапана

1. Извлеките фиксатор как показано на рисунке.
2. Поверните корпус клапана против часовой стрелки, и, перемещая корпус вверх и вниз установите необходимую высоту и зафиксируйте позицию вращением по часовой стрелке.
3. Установите фиксатор обратно
4. Регулировка уровня наполнения бачка (опционально).
  - 4.1. Разблокируйте поплавок переводом слайдера в положение «OPEN».
  - 4.2. С помощью отвертки, для снижения максимального уровня воды в бачке, установите необходимую позицию поплавка. Поворот винта против часовой стрелки приводит к снижению уровня воды, по часовой — к повышению.
  - 4.3. После завершения регулировки необходимо вернуть слайдер поплавка в исходную позицию «CLOSE».
  - 4.4. Убедитесь что зазор, указанный на рисунке, не был нарушен во время регулировки, и составляет 0.5 - 2мм.







### 3. Установка

1. Раскрутите шестигранную гайку и снимите обе шайбы пластиковую и резиновую (если входят в комплект).

2. Закрепите клапан нижнего выпуска в сливном бачке, как показано на рисунке, установите резиновую, затем пластиковую шайбу (если входят в комплект) и затяните шестигранную гайку.

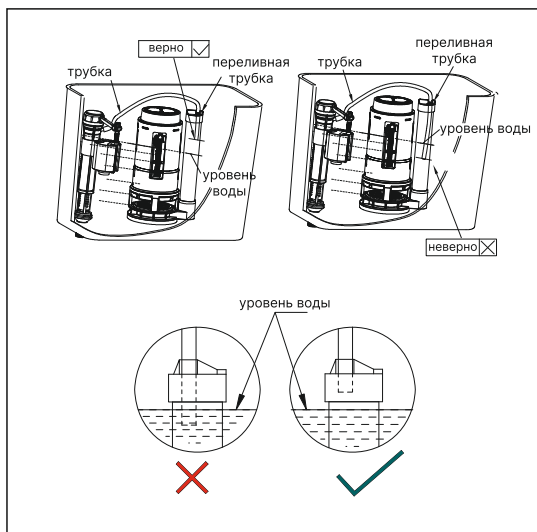
- Рекомендуемое усилие затяжки 4-6 Н·м (для комплекта с двумя шайбами).

- Рекомендуемое усилие затяжки 7-10 Н·м (для комплекта без шайб).

После установки рекомендуется проверить наличие протечек в месте крепления клапана к бачку.

3. Вставьте переливную трубку (если входит в комплект) клапана нижнего выпуска в переливную трубу выпускного клапана. Убедитесь что переливная трубка находится выше уровня наполнения бачка и не касается воды.

4. Подключите клапан нижнего выпуска к центральному водоснабжению используя гибкую подводку. Откройте кран подачи воды из водопроводной сети, проверьте все соединения на герметичность. При необходимости произведите затяжку. Усилие затяжки не должно превышать рекомендуемых. При необходимости, для подвода воды можно использовать адаптер.



### 4. Очистка фильтра

Очистка фильтра производится в случае медленного наполнения или непоступления воды в бачок. При очистке фильтра извлекать клапан нижнего выпуска не нужно.

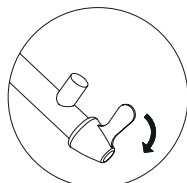
1. Закрыть кран подачи воды в бачок и открутить гибкую подводку.

2. Извлечь фильтр из внутренней части клапана.

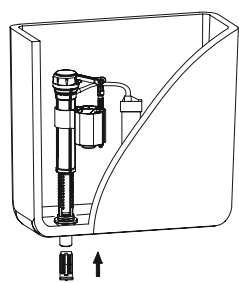
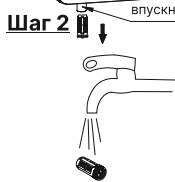
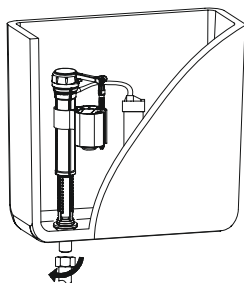
3. Очистите и промойте фильтр.

4. Установите фильтр в обратной последовательности.

#### Шаг 1



закреть кран подачи воды

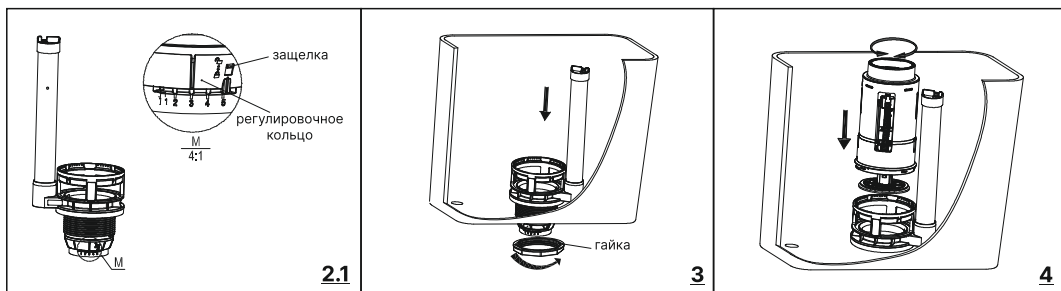


## 5. Устранение возможных неисправностей

Наименование неисправности	Вероятная причина	Способ устранения
Уровень воды слишком высокий или слишком низкий	Впускной клапан не отрегулирован	Отрегулировать высоту наполнения в соответствии с данной инструкцией
Впускной клапан не закрывается	Что-то блокирует движение поплавка	Убедитесь, что поплавок свободно движется. При необходимости устраните причину блокировки поплавка
	Переливная трубка установлена неправильно (если есть в комплекте)	Убедитесь что переливная трубка находится выше уровня наполнения бачка и не касается воды
	Течь выпускного клапана	Устранить течь выпускного клапана в соответствии со специальным разделом инструкции
	Уровень воды выше переливной трубы выпускного клапана	Отрегулируйте уровень воды и высоту клапана.
Впускной клапан не открывается	Кран подачи воды закрыт	Откройте кран подачи воды
	Что-то блокирует движение поплавка	Убедитесь, что поплавок свободно движется. При необходимости устраните причину блокировки поплавка.
	Фильтр засорился	Промойте фильтр
Течь выпускного клапана	Шток кнопки слива слишком длинный	Отрезать небольшую часть штока, и выполнить повторную регулировку. Внимание, необходимо отрезать верхнюю часть штока
	Переливная трубка установлена неправильно (если есть в комплекте)	Убедитесь что переливная трубка находится выше уровня наполнения бачка и не касается воды
	Клапан неверно установлен в седле	Снять и заново установить клапан
	Мусор в воде	Снять, прочистить и заново установить клапан
Плохой смыв или нет смыва при нажатии кнопки слива	Недостаточный объём слива	Отрегулируйте параметры полного и частичного слива
	Шток кнопки слива слишком короткий	Отрегулируйте длину штока

### Установка клапана выпуска

1. Выкрутите корпус клапана выпуска.
2. Регулировка расхода воды:
  - 2.1 Убедитесь что защелка находится в разблокированном положении и проверните регулировочное кольцо в нужную позицию по шкале.
  - 2.2 После настройки шкалы, защелку необходимо снова установить в положение «заблокировано» для фиксации регулировочного кольца.
3. Установка седла клапана в отверстие бачка должна выполняться с усилием при закручивании, не более 16 Н·м, так чтобы прокладки плотно прилегли, предотвращая протечки.
4. Установка корпуса клапана выпуска.



## Установка двойной кнопки

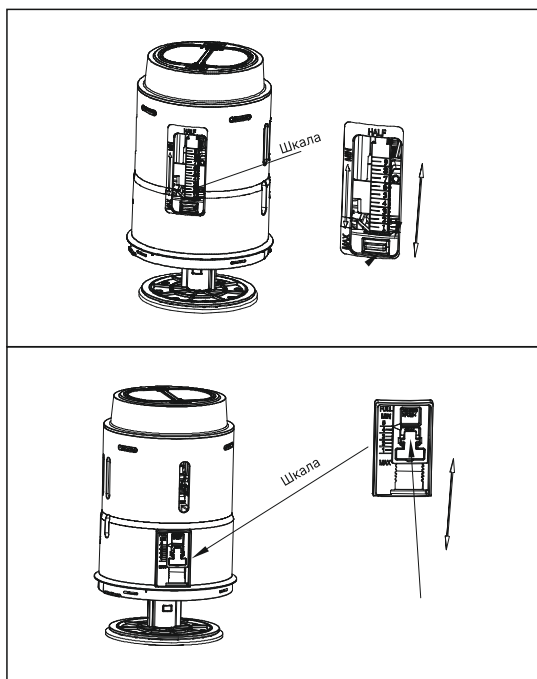


1. Выкрутить гайку с кнопки

2. Установить кнопку на крышку бачка и закрепить её гайкой с внутренней стороны крышки

3. Кнопка полного слива/ кнопка частичного слива

4. Если шток оказался слишком длинным или коротким, измените его длину вращением. После получения нужной длины, необходимо зафиксировать его контргайкой. После установки кнопки нужно проверить тело клапана в соответствии с рисунком выше.



## Установка трубки перелива и регулировка слива

1. Трубка перелива не обязательна, устанавливается при необходимости. Инструкцию по установке смотрите выше.

2. Регулировка полного и частичного слива. Для изменения объема частичного (экономичного) смыва используйте регулятор частичного смыва:

- для увеличения объема слива перемещайте регулятор вниз,
- для уменьшения объема – перемещайте вверх.

Для изменения объема полного смыва используйте регулятор полного смыва:

- для увеличения объема слива перемещайте регулятор вниз,
- для уменьшения объема – перемещайте вверх.

## **ГАРАНТИЯ НЕ РАСПРОСТРАНЯЕТСЯ:**

### **НЕ ИСПОЛЬЗУЙТЕ И НЕ БРОСАЙТЕ ХЛОР ИЛИ ЛЮБЫЕ ХИМИЧЕСКИЕ КОМПОНЕНТЫ В БАЧОК:**

- приводит к повреждению арматуры резервуара и может привести к протечке.

## **АННУЛИРОВАНИЕ ГАРАНТИИ.**

**НЕ ПЕРЕТЯГИВАЙТЕ ГАЙКИ, ИНАЧЕ БАЧОК МОЖЕТ ТРЕСНУТЬ.**

## Комплектность:

- чаша подвесного унитаза
- сиденье дюропласт с микролифтом
- комплект крепежа

## Монтаж:

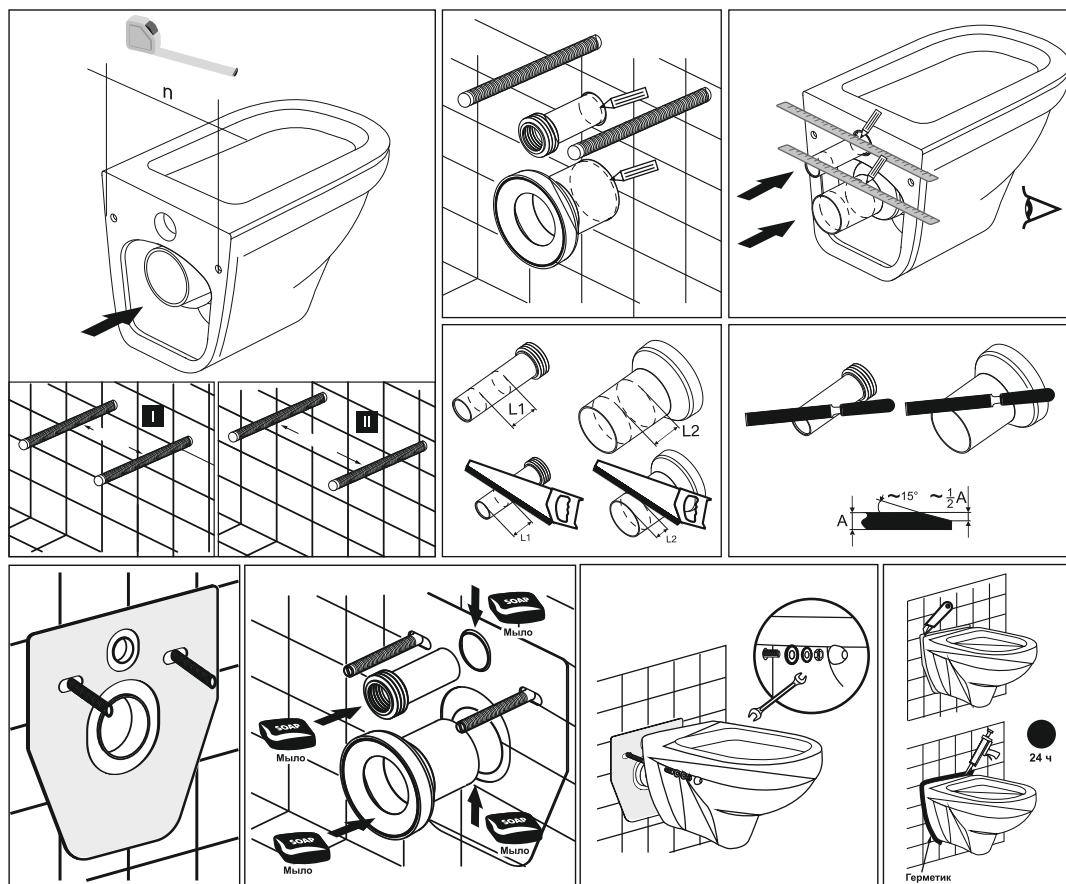
1. Установите систему инсталляции для подвесного унитаза.

2. Подвод коммуникаций:

- установите впускной и выпускной патрубки в соответствующие трубы бака для подачи и слива воды. Сделайте замеры на трубе по уровню плоскости стены;
- замерьте длину патрубков и отрежьте лишние части.

3. Установка подвесного унитаза:

- смажьте силиконом резиновые прокладки на месте стыка труб, затем вставьте патрубки в отверстия, винтами отрегулируйте длину креплений;
- закрепите подвесной унитаз на креплениях, установите декоративное кольцо, прокладку, винт и заглушку на крепления.

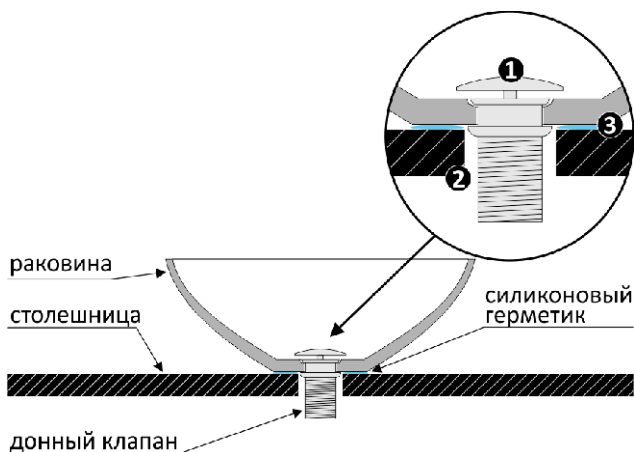


## Монтаж на столешницу:

- Просверлите в столешнице отверстие чуть большего диаметра, чем крепление донного клапана.
- Обработайте торец среза наждачной бумагой и нанесите силиконовый герметик. Это позволит сделать выпиленное отверстие более защищенным от влаги и загрязнений.
- Очистите от грязи, пятен и пыли тот участок, где планируется разместить умывальник.
- Установите донный клапан на умывальник.
- Нанесите герметик на дно раковины с обратной стороны.
- Установите раковину ровно над просверленным отверстием. Слегка придавите. Удалите излишки герметика.
- Соедините сифон со сливным патрубком и канализационной системой.
- Дождитесь высыхания герметика.

## Монтаж на тумбу:

- На подготовительном этапе выведите коммуникации в месте установки тумбы с раковиной. При необходимости сделайте дополнительные монтажные отверстия в конструкции тумбы для подключения к системе водоснабжения и канализации.
- Установите тумбу на место. Нанесите силиконовый герметик на верхние края тумбы, поставьте раковину и немного придавите ее.
- Установите донный клапан.
- Удалите излишки герметика. Дождитесь его полного высыхания.



## Рекомендации по эксплуатации и уходу:

- Для повседневного ухода за раковиной рекомендуется использовать мягкие губки и салфетки, а также вытирать ее насухо. Жесткие мочалки, металлические щетки, абразивные моющие средства, в том числе сода, могут повредить поверхность раковины, нарушить ее гигиеничность, ухудшить внешний вид.
- Для ухода за белыми раковинами и удаления известкового налета допускается использование чистящих средств, содержащих хлор, лимонную и щавелевую кислоту.
- Не сливайте в раковину краску для волос, растворители, кислоты, хлорсодержащие и энзимные средства, агрессивные жидкости и т. п. Они могут повредить поверхность раковины и восстановить ее будет невозможно.
- Следует избегать сильных ударов и падений на поверхность раковины тяжелых предметов, чтобы избежать сколов и трещин.

**Срок гарантии на сантехнические изделия из керамики ТМ EvaGold - 10 ЛЕТ.**

**Срок гарантии на комплектующие (арматуру, сиденье) - 1 ГОД.**

Гарантийный срок исчисляется с даты приобретения в розничной торговой сети при условии соблюдения правил установки и эксплуатации. Для подтверждения даты покупки необходимо предъявить кассовый и товарный чеки и правильно заполненный гарантийный лист.

В течение всего этого срока безвозмездно производится устранение недостатков, возникших по вине Производителя в случае соблюдения Условий настоящей гарантии.

Устранение недостатков товара осуществляется Продавцом, расположенным по адресу:

Адрес Продавца:

Модель:

Дата продажи:

Срок гарантии:

Продавец (полное наименование):

Подпись Продавца:

Штамп Продавца:

Товар осмотрен, претензий к внешнему виду не имею, с условиями гарантии согласен

Подпись Покупателя:

### УСЛОВИЯ ГАРАНТИИ

**1. Настоящая гарантия действительна при надлежащем оформлении гарантийного талона** - правильном четком указании наименования изделия, а также наименования, подписи и печати продавца. Требования потребителя рассматриваются при предъявлении потребителем товарного или кассового чека, а в отношении товаров, на которые установлены гарантийные сроки, технического паспорта или иного заменяющего его документа (правильно заполненного гарантийного талона).

Все требования потребителя должны быть выражены в письменной форме с описанием последовательности действий, вследствие которых были выявлены недостатки товара или произошла потеря его работоспособности.

Требования потребителя рассматриваются в отношении товара, сохранившего товарный вид, потребительские свойства, пломбы и фабричные ярлыки.

**2. Гарантийный ремонт осуществляется исключительно в течение гарантийного срока**, указанного в настоящем гарантийном талоне и только в условиях указанного сервисного центра. Демонтаж и доставка не работающего изделия и дефектных запчастей производится силами Покупателя. На время отсутствия изделия у Покупателя гарантийный срок продлевается.

**3. Гарантийные обязательства не распространяются:**

- на техническое обслуживание изделия;
- на ремонт и замену деталей в связи с естественным износом;
- на ремонт неисправностей, возникших в результате нарушения Инструкции по эксплуатации, ненадлежащего ухода, обслуживания, транспортировки;
- при использовании изделия в профессиональных целях и на установленные в местах общего пользования.

**4. Гарантийные обязательства аннулируются в следующих случаях:**

- сборки, разборки и других непредусмотренных инструкцией вмешательств, в том числе ремонта неуполномоченными на это лицами;
- нарушенных работы по причине повреждений механического характера, при обнаружении следов воздействия на изделие химических веществ, животных;
- отсутствия у Покупателя установленного редуктора давления воды и фильтра тонкой очистки с фильтрующим элементом 100 мкм;
- отсутствия (утери, порчи и т.п.) гарантийного талона или чека; в этих случаях гарантийный талон не восстанавливается, ксерокопии (иные копии) не рассматриваются;
- нарушения или порчи комплектности;
- при дефектах, вызванных совместным использованием изделия с оборудованием, не предназначенным для совместного использования с изделием.

**5. Внешний вид изделия Покупатель проверяет в момент покупки.**

**6. Ограничения ответственности производителя.**

Производитель не несет ответственности за совместимость товара с другими изделиями и не возмещает ущерб, нанесенный потребителю подобной несовместимостью; за причинение какого-либо вреда себе (или кому-либо еще) с помощью товара, приобретенного у Производителя.



**Компания «Грандфаянс»**  
**grandfayans.ru**

**Отдел продаж:**

тел./факс: +7 (863) 255-25-06,  
8 (800) 301-09-05

e-mail: [zakaz@grandfayans.ru](mailto:zakaz@grandfayans.ru)